

Harald G. Roy

Economista, Socio fundador de FEDECAR



Viento a favor para el nuevo año

El 2010 ha quedado atrás y el 2011 avanza a paso seguro y, como siempre, hay muchas expectativas. ¿Cuáles son las perspectivas para este nuevo año? ¿Qué se puede esperar? En este artículo intentamos anticipar los principales rasgos del escenario económico en 2011.

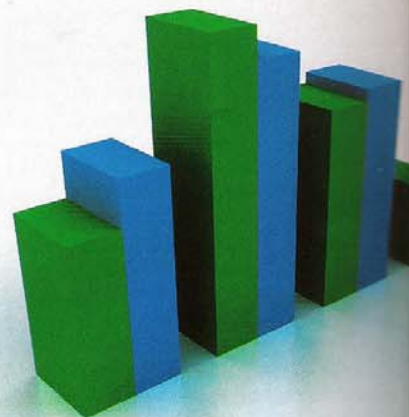
En la última encuesta del Índice de Confianza Económica © de 2010 realizado por FEDECAR, se incluyó una simple pregunta acerca de esta perspectiva a los referentes socioeconómicos de Salta:

¿Usted cree que el 2011 será mejor, igual o peor que este año? El 34,7% de los encuestados respondió positivamente, un 57,3% opinó que no habrá cambios y sólo un 8% anticipó perspectivas negativas para el 2011. Este resultado, combinado con el Índice de Confianza Económica de noviembre de 2010, que alcanzó su valor más alto en los últimos tres años, es ciertamente alentador.

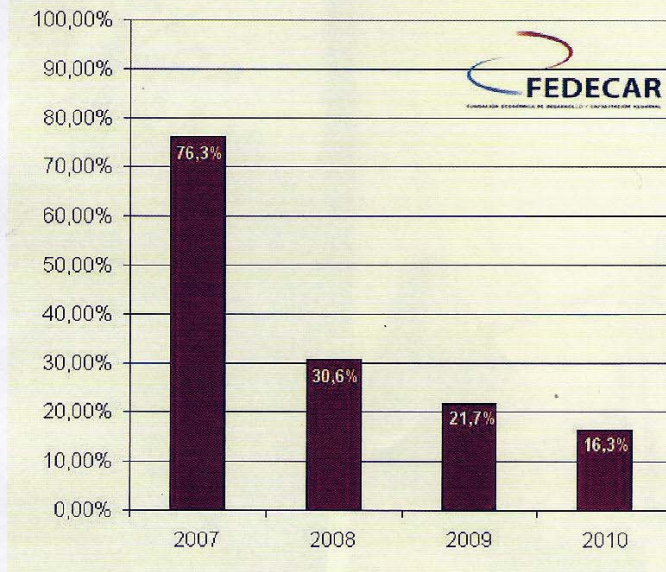
De todas formas, pueden advertirse

varios interrogantes entre los empresarios para el 2011. Algunos tienen que ver netamente con el estado general de la economía argentina; otros, con decisiones políticas y/o financieras.

Desde la primera encuesta de FEDECAR, en noviembre de 2007, la mayor preocupación para el año subsiguiente de los referentes consultados ha sido siempre la inflación. Y, según ellos mismos, el problema es cada vez más serio. Los datos oficiales del INDEC revelan que Argentina se encuentra entre los cinco países de mayor inflación en el mundo. Muchos economistas ya han opinado sobre la inflación del 2011 y, aunque es evidente que



Porcentaje de empresarios que cree que a la provincia Salta le va mejor que al resto de la Argentina



nadie puede saber exactamente lo que va pasar, lo cierto es que el país seguirá sufriendo una inflación alta, por lo que, desde un punto de vista de planificación empresarial, no disminuirá la incertidumbre.

Muchas veces se consulta a FEDECAR sobre cómo combatir a la inflación. La respuesta es simple y contundente: con sinceridad. No hay otra forma. Es preferible sufrir una inflación elevada conociendo su valor exacto que tener que sortear los escollos en la incertidumbre de la neblina inflacionaria (por la falta de credibilidad en los datos generados desde el INDEC).

No olvidemos que, sumado a la inflación, también se percibe un incremento de la presión tributaria. El sector público argentino ha cerrado el 2010 con un valor cercano al 32% de PIB. Este registro es un 40% más elevado que el que regía hace diez años según un estudio elaborado por el Instituto Argentino de Análisis Fiscal (IARAF).

Otro tema de preocupación que expresan los referentes socioeconómicos salteños, y que va de la mano de

la inflación es el tipo de cambio. El Banco Central no moverá el dólar durante el 2011 pese a que su presidenta dijo que un tipo de cambio competitivo es el pilar del modelo económico. Ya no existe una libre tasa de cambio del peso argentino. El dólar terminará el año 2011 (según la previsión de FEDECAR) entre 4,18 y 4,20 pesos argentinos por dólar estadounidense.

Es importante entender que el cambio porcentual anual de la tasa argentina de cambio del peso ha estado debajo de la inflación anual oficial del INDEC: esto significa que tenemos una inflación importante también en dólares. Eso afecta no sólo a la gente que intenta ganarle a la inflación comprando dólares, sino sobre todo a la Inversión Directa Extranjera (IDE) en el país, y al turismo. Según cálculos de FEDECAR, la inflación en dólares del 2010 se acerca al 20% anual. Entre 2005 y 2010, la inflación en dólares superó el 100%. En términos concretos: a un turista que vino a finales del 2004 a Salta y decide volver a visitar la

provincia a principios del 2011, las vacaciones le costarán el doble en dólares que durante su estadía anterior. Y ese cálculo sólo toma en cuenta el cambio y la inflación, ya que no está considerando el aumento de precios adicional.

Hay que preguntarse qué está pasando cuando en Salta un simple café cortado en el aeropuerto cuesta, al cambio directo, más que en los aeropuertos de Nueva York, Miami, Madrid o Frankfurt.

La subida abrupta del Índice de Confianza Económica en noviembre (después de una bajada notable en julio) es un dato positivo para la Provincia de Salta pero también demuestra que no hay tendencias claras todavía. Habría que esperar los resultados de la encuesta del Índice de Confianza Económica de marzo antes de formular conclusiones precipitadas.

Un dato no menor para conocer las perspectivas del 2011 son los resultados de la pregunta comparativa que se hace en el mes de julio a los referentes socioeconómicos salteños sobre su visión de la situación de la provincia respecto de la situación del país. En 2007, un 76% de los encuestados percibía una mejor situación en Salta que en el resto de la Argentina. Ese porcentaje fue bajando cada año hasta llegar a un 16,3% en 2010. Es decir que sólo uno de cada seis referentes socioeconómicos de Salta piensa que a su Provincia le va mejor que al resto del país. Sin entrar en una discusión acerca de si esa sensación de los empresarios tiene fundamentos o no, hay que admitir que podría incidir negativamente al momento de decidir sobre nuevas inversiones y, en consecuencia, poner en peligro la creación de nuevas fuentes laborales.

El sector que ha expresado mayor confianza económica en los últimos 12 meses es el Turismo, y se prevé que, a pesar de haber sufrido una baja de 2 puntos en los últimos meses del año pasado, este sector seguirá liderando la confianza económica durante 2011. Los empresarios turísticos revelan índices entre 5 y 8 puntos más positivos que

los de otros sectores empresariales. Hay cuatro actividades que estrenan un año algo complicado: el transporte (de carga), la construcción, los servicios y la minería. Si bien todos han mejorado en el último Índice de Confianza Económica de noviembre de 2010, se observa una mayor inquietud en estos sectores con respecto a sus perspectivas para 2011.

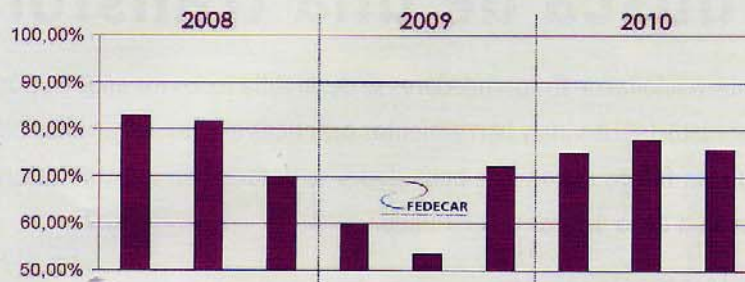
Un tema importante para los empresarios es el acceso a financiamiento. La Argentina está muy por debajo del nivel de financiamiento disponible, medido como porcentaje del PBI, comparado con otros países de Latinoamérica. Lo que es un problema general en el país, se siente aún más fuertemente en Salta, donde muy pocas PyMEs locales acceden al financiamiento.

Otro factor importante a tener en cuenta para este análisis, es el nivel de intención de inversión de los referentes socioeconómicos y el destino de dicha inversión. Durante el 2010 la intención se mantuvo siempre cercana al 80%; un valor ciertamente positivo: si en el NOA aspiramos a crecer económicamente, necesitamos empresarios con alta disposición a seguir invirtiendo en nuestra provincia.

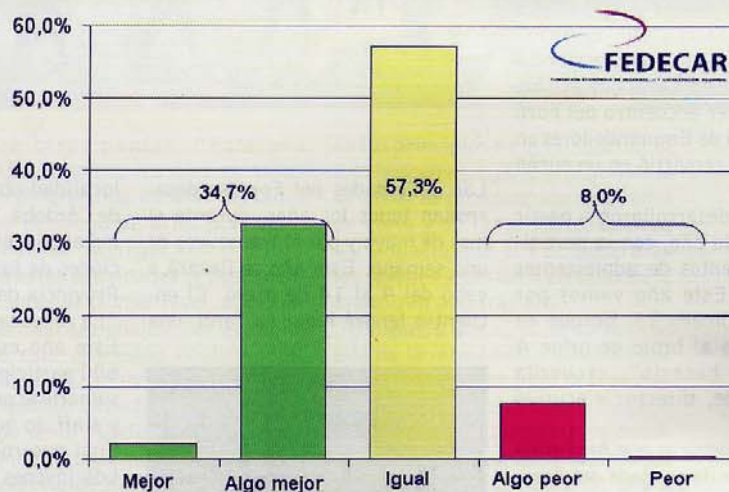
En los años 2008 y 2009, la encuesta de FEDECAR reveló un crecimiento en la intención de incorporar nuevos empleados. Esta intención llegó a su pico a principios de 2010 para bajar luego y quedar estable en una franja de entre el 10% y el 13% de los entrevistados. Para el 2011, nos indica que no habrá que esperar un gran salto en la demanda laboral de parte de las empresas salteñas. (En este contexto es oportuno mencionar que cada año unos 25.000 jóvenes necesitan integrarse al mercado laboral local). Por otra parte, es preocupante el nivel de informalidad de la economía que, si bien es de muy difícil medición, en Salta parece estar por encima de la media nacional.

En general, la preferencia de inversión entre los empresarios está en tecnología. Esta preferencia ha ido en gradual ascenso y eso muestra una tendencia para el 2011.

Índice de Confianza Económica TURISMO



¿Usted cree que el 2011 será mejor, igual o peor que este año?



Continúa la tecnificación en todos los rubros de la economía salteña: cada vez más y mejores computadoras, equipamiento y software.

Desafíos seguramente no faltarán en 2011. Sin duda, la inflación seguirá complicando la actividad empresarial. A pesar de eso, el panorama general en cuanto a la confianza

económica es positivo, incluso tratándose éste de un año netamente electoral, por lo que hay que destacar que estamos transitando un buen comienzo de año. Sin embargo, se requerirá un esfuerzo conjunto de todos los actores de la sociedad para asegurar que el 2011 mantenga una tendencia positiva | ↕